

Администрация
Кировского муниципального района Ленинградской области
КОМИТЕТ ОБРАЗОВАНИЯ

РАСПОРЯЖЕНИЕ

от 19 февраля 2024 года № 96

**Об оформлении помещений центров образования естественно-научной
и технологической направленностей «Точка роста»
в общеобразовательных организациях
Кировского муниципального района Ленинградской области,
расположенных в сельской местности и малых городах,
создаваемых в рамках федерального проекта «Современная школа»
национального проекта «Образование»
в 2024 году**

В целях реализации в Кировском муниципальном районе Ленинградской области федерального проекта «Современная школа» национального проекта «Образование» и организации работы по созданию и функционированию центров образования естественно-научной и технологической направленностей «Точка роста» (далее – центры образования «Точка роста») в общеобразовательных организациях Кировского муниципального района Ленинградской области в соответствии с распоряжением комитета общего и профессионального образования Ленинградской области от 16 января 2023 года № 40-р (с изменениями согласно распоряжению от 16.02.2024 № 374-р:

1. Руководителям МБОУ «Кировская гимназия», МКОУ «КСОШ №1», МБОУ «Лицей г. Отрадное», МКОУ «ОСШ №2», МБОУ «Мгинская СОШ», МКОУ «Шумская СОШ», МКОУ «Павловская ООШ»

выполнять оформление помещений центра образования «Точка роста» в соответствии с типовым дизайн-проектом и проектом зонирования центра, являющегося приложением к настоящему.

2. Контроль за исполнением настоящего распоряжения оставляю за собой.

Заместитель председателя комитета



И.В. Носова

Разослать: в дело, МБОУ «Кировская гимназия», МКОУ «КСОШ №1», МБОУ «Лицей г. Отрадное», МКОУ «ОСШ №2», МБОУ «Мгинская СОШ», МКОУ «Шумская СОШ», МКОУ «Павловская ООШ», Куприенко Е.В.



Комитет общего
и профессионального
образования
Ленинградской области



РУКОВОДСТВО ПО ДИЗАЙНУ И ЗОНИРОВАНИЮ

образовательного пространства
центров образования естественно-научной
и технологической направленности
«Точка Роста» в Ленинградской области

Помещения:

- Физическая лаборатория
- Химическая и биологическая лаборатория
- Технологическая лаборатория
- Рекреации

Содержание

Что такое центр образования «Точка Роста»?	3	3 Физическая лаборатория	17
Какие помещения включает центр образования «Точка Роста»?	4	Типовая планировка физической лаборатории.....	18
Как подготовить проект зонирования?.....	5	Визуализация физической лаборатории.	19
1 Брендинг помещений	6	4 Химическая и биологическая лаборатория	20
Навигационная табличка при входе.....	8	Типовая планировка химической и биологической лаборатории	21
Информационный стенд	9	Визуализация химической и биологической лаборатории	22
Настенный фирменный знак внутри учебного помещения	10	5 Технологическая лаборатория	23
Правильное размещение настенного фирменного знака	11	Типовая планировка технологической лаборатории.....	24
2 Дизайн образовательного пространства	12	Визуализация технологической лаборатории.....	25
Общие принципы оформления помещений.....	13	6 Рекреации	26
Фирменная шрифтовая композиция.....	15	Примеры организации рекреаций	27
Цвета.....	16		

Что такое центр образования «Точка Роста»?

Центр «Точка Роста» — это многофункциональное образовательное пространство, максимально эффективно задействующее помещения школы для образовательной и сопутствующей деятельности в различных форматах: теоретическая и практическая работа в рамках основного и дополнительного образования, внеурочная деятельность, отдых. Центр ориентирован на развитие технологической и естественно-научной образовательной направленности и охватывает предметные области: математику, информатику, технологию, физику, биологию, химию.

При организации центра основная задача и идеология мероприятия — обеспечить возможность полноценного практического и проектного обучения.

Для этого предлагается организовать лаборатории: физическую, химическую, биологическую, технологическую.

При нехватке площадей в школе допускается совмещение лабораторий (например, биологическая и химическая). Также рекомендуется задействовать библиотеки и рекреации для самостоятельной работы, занятий в неформальной обстановке и отдыха.

Помещения оснащаются под определенный образовательный процесс и практическую работу и могут не привязываться к конкретному предмету, что позволит эффективно использовать ресурсы школы и гибко составлять сетку расписания. Также это способствует междисциплинарной работе и исследованиям.

В руководстве приведены типовые примеры организации лабораторий на базе уже существующих учебных кабинетов. Габариты помещений, количество учебных мест и оборудование на схемах могут быть изменены исходя из ваших задач и специфики образовательной деятельности.

Какие помещения включает центр образования «Точка Роста»?

Проще всего оснастить лаборатории на базе уже существующих кабинетов:

1 Физическая лаборатория

кабинет физики

2 Химическая и биологическая лаборатории

кабинет химии/биологии

Часто эти предметы изучаются в одном кабинете, но возможен также вариант организации нескольких лабораторий

3 Технологическая лаборатория

кабинет/кабинеты технологии, информатики

4 Рекреации

на базе уже существующих зон отдыха, библиотеки, актового зала, холла, подходящих частей проходных помещений

Как подготовить проект зонирования?

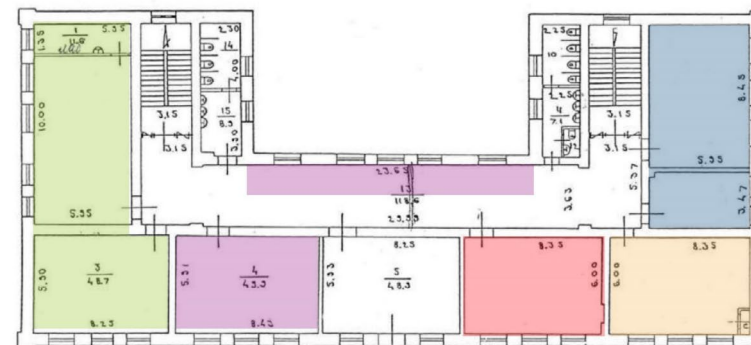
1 Определите помещения, где будут располагаться лаборатории.

Желательно, чтобы помещения располагались в непосредственной близости друг от друга (например, в смежных классах или на одном этаже). Однако, если наиболее подходящие помещения находятся в разных частях здания, но больше подходят для задач образовательного центра — возможен и такой вариант. В таком случае желательно включить в навигацию школы указатели к каждому из помещений.

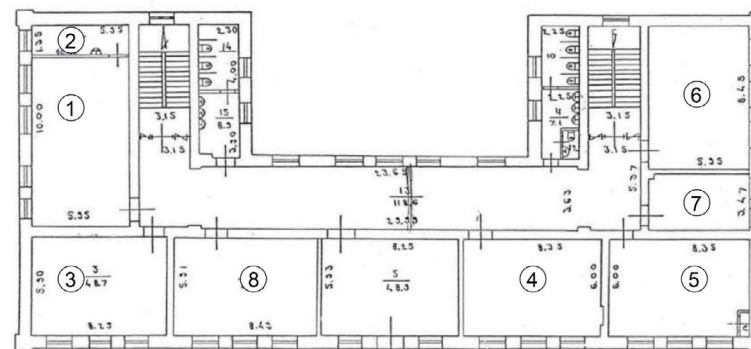
2 Определите, где можно разместить рекреации: например, в помещении библиотеки, холле или вестибюле, задействовав холл или широкий коридор. Рекреаций может быть несколько.

3 Составьте проект зонирования: на плане школы выделите цветом и/или с помощью нумерации выделенные помещения, отметьте их направленность и укажите метраж.

Примеры зонирования центра образования



Лаборатория технологическая 60 м ²	Лаборатория биологическая 40 м ²
Рекреационные зоны 50 м ²	Лаборатория химическая 40 м ²
Лаборатория физическая 40 м ²	



Лаборатория технологическая:	4. Физическая лаборатория	40 м ²
1. Помещение 1 (столярно/слесарная обработка)	5. Биологическая лаборатория	40 м ²
2. Подсобное помещение	Химическая лаборатория:	
3. Помещение 2 (робототехника и информационные технологии)	6. Помещение 1	45 м ²
	7. Лаборантская	12 м ²

1

**БРЕНДИРОВАНИЕ
ПОМЕЩЕНИЙ**

ОБРАТИТЕ ВНИМАНИЕ! **К этому руководству приложены готовые макеты**

Все макеты из руководства готовы к печати, не пытайтесь нарисовать логотип или другие элементы оформления самостоятельно.



Таким значком обозначено название файла из папки «Макеты для брендирования помещений», приложенной к руководству.

Всегда передавайте эти макеты и указанные в руководстве спецификации для производства брендированной продукции.

Часть файлов (например, с расширением .eps) может быть недоступна для просмотра и редактирования без специализированного ПО — это нормально. Макеты в файлах будут соответствовать изображенным в этом руководстве.

Растровые изображения (.jpg, .png, .tiff) и макеты, созданные в программах пакета MS Office, не являются готовыми макетами и предназначены только для предварительного просмотра.

Скачать

https://disk.yandex.ru/d/xlaJDWHRk_fe0g?w=1

Навигационная табличка при входе

При входе в каждое помещение центра «Точка Роста» размещается навигационная табличка с полноцветным фирменным знаком «Точка Роста» на белом фоне.

Размещение таблички на фасаде школы не требуется.

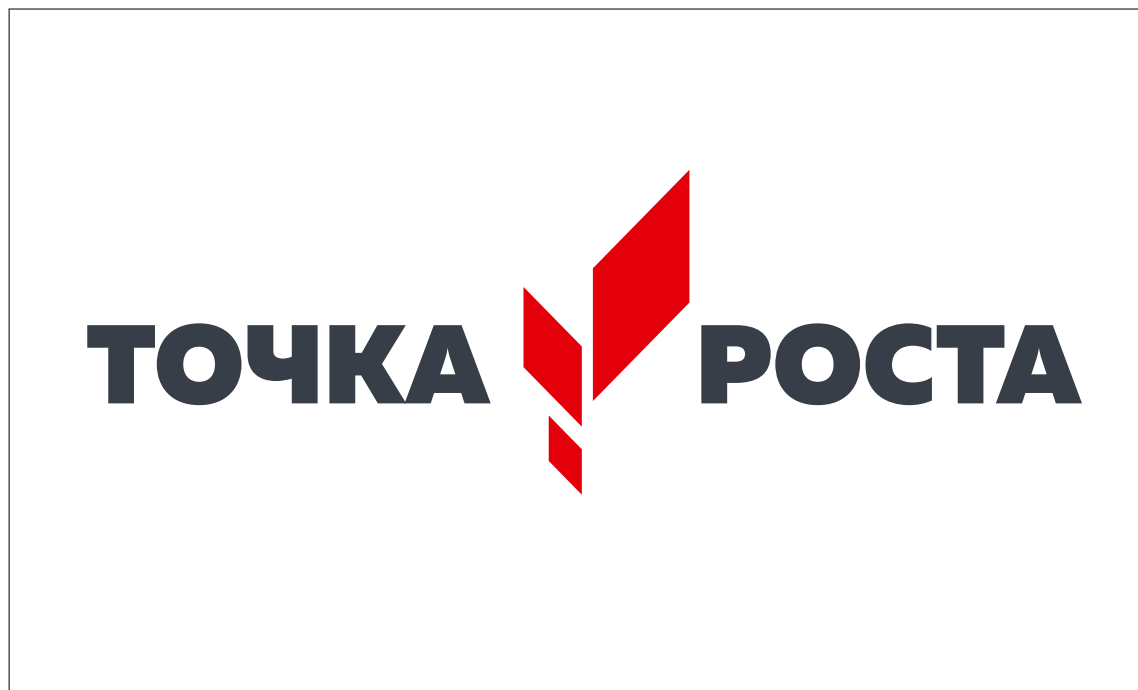
Предпочтительно размещать табличку на стене рядом с дверью. Табличку располагайте в соответствии с остальной навигацией в школе. Аккуратно выровняйте табличку по отношению к другим элементам навигации.

Спецификация на изготовление:

размер: 180×300 мм

материал: белый пластик ПВХ толщиной 5 мм с печатью и защитной ламинацией

крепления: на скрытых дистанционных держателях или вплотную к стене



Навигационная табличка/
Навигация стандартная 300x180.eps
Навигация стандартная 300x180.pdf

Информационный стенд

В холле школы размещается брендированный информационный стенд. В ячейках может размещаться информация на усмотрение администрации школы о «Точке Роста» данной школы: описание, фотографии, расписание, мероприятия, объявления и пр.

Количество и размер карманов могут меняться в зависимости от нужд школы.

Спецификация на изготовление:

размер: 1200×900 мм

материал: белый пластик ПВХ толщиной 8 мм с печатью и защитной ламинацией

Карманы из оргстекла



 Стенд/Стенд_Точка Роста.eps
Стенд_Точка Роста.pdf

Настенный фирменный знак внутри учебного помещения

Внутри каждого учебного помещения размещается один фирменный знак «Точка Роста»

В дополнительных помещениях и рекреациях фирменный знак можно не размещать.

Спецификация на изготовление:

размер: длина 1500 мм

вариант 1. Белый пластик ПВХ толщиной 20 мм с печатью и защитной ламинацией, буквы — фигурная резка, крепление на скрытых дистанционных держателях

вариант 2. аппликация из рекламной пленки (oracal) или нанесение на стену краской через трафарет

Не допускается размещение фирменного знака на прямоугольной пластиковой подложке.



Фирменный знак на стену.eps

Правильное размещение настенного фирменного знака

Фирменный знак размещается на свободной стене после того, как благоустроено помещение.

Правила размещения:

- не размещайте несколько фирменных знаков в помещении одновременно;
- не нарушайте размеры, пропорции знака и техническое задание на производство;
- не размещайте знак на подложке или цветном фоне, не добавляйте декоративные элементы, например, рамки или графику
- не размещайте знак по центру стены или в центре над доской;
- не используйте знак других цветов;
- не нарушайте прочие правила использования знака из федерального руководства по фирменному стилю.



2 | ДИЗАЙН ОБРАЗОВАТЕЛЬНОГО ПРОСТРАНСТВА

Общие принципы оформления помещений

Когда помещения для размещения образовательного центра выбраны, следуйте этим рекомендациям:

1 Определитесь с планировкой. Далее мы приводим типовые планировки для каждого помещения. Они носят рекомендательный характер и могут быть видоизменены в зависимости от конфигурации и задач помещения. Используйте планировки как базу, в них приведены все основные элементы: учительский стол и доска, рабочие места учеников, зона для практических работ, зоны для хранения оборудования, а также специальное оборудование. При размещении рабочих столов не забывайте о принципах их нелинейной расстановки. Определите места для размещения специального оборудования (вытяжные шкафы, мойки и т.д.), учитывайте удобство подведения коммуникаций. В оставшемся пространстве удобно разместите места для практических работ (столы для лабораторных, верстаки, стенды для робототехники и др.) — они могут располагаться в дальней части класса или сбоку от рабочих

столов. Определите места для хранения. Приступайте к подготовке помещения.

2 Минимальный ремонт. Образовательный центр «Точка Роста» — светлое помещение с лаконичным и аккуратным дизайном, где приятно находиться. Базовая необходимость: светлые окрашенные стены и белый потолок. При окраске стен зону для практических работ выделите акцентным цветом. Наиболее предпочтительный вариант потолка — простой окрашенный. Если нужно скрыть коммуникации, можно использовать подвесной потолок, в этом случае лучше всего бесшовный потолок из гипсокартона. Если необходимо использовать модульный потолок — выберите вариант с минимально выраженными разделителями. Напольное покрытие выбирайте в нейтральных серых тонах, базовый вариант — коммерческий линолеум. Плинтус в тон покрытию, предпочтительный вариант — плинтус из МДФ. При необходимости использовать плинтус в качестве кабель-канала отдавайте предпочтение пластиковым плинтусам прямоугольной формы вместо вычурных.

Общие принципы оформления помещений

Двери выбирайте белого или нейтрального цвета, без филенок или сложных украшений, с простой серой фурнитурой без дополнительного декора и сложных форм. Используйте светильники в лаконичном современном дизайне, простых очертаний.

3 Выбор мебели. Базу составляет мебель светлых тонов. Рабочие и учительские столы, а также столы для практических работ выбирайте белые или светло-серые, допускаются также светлые оттенки натурального дерева (например, беленый дуб). Избегайте мебели в густой коричневой гамме. Специальное оборудование выбирайте белого цвета, металлическое либо в нейтральных тонах. Стулья белые, красные или серые. Можно выбрать два цвета стульев и чередовать их в одном помещении для создания цветовых акцентов. В зонах для хранения можно использовать цветовые акценты более активно. Предпочтительный вариант — сочетание белого и акцентного цветов. Не увлекайтесь яркими и активными акцентными цветами и избегайте их доминирования в интерьере.

4 Брендинг. Обязательно соблюдать минимальные требования к брендированию помещений, приведенные в разделе 1. В холле разместите информационный стенд, у входа в каждое помещение — табличку с логотипом. Внутри помещения разместите логотип «Точка Роста» в соответствии с требованиями на стр. 10 и в федеральном руководстве. Как дополнительный элемент брендирования в Ленинградской области мы используем фирменную шрифтовую композицию (см. следующую страницу). Используйте ее в виде разделителя между зонами в помещении или качестве элемента декора на свободном пространстве стены (в простенке или нише и т.д.). Можно использовать несколько таких композиций в помещении, но не увлекайтесь слишком частым повтором во избежание образования чрезмерно активной текстуры.

5 Детали. Наилучшим образом будут смотреться белые рулонные жалюзи на окнах. Прочие аксессуары, текстиль, предметы декора старайтесь подбирать также в фирменной цветовой гамме: красный, серый, серый металлик и акцентные цвета помещений.

Фирменная шрифтовая композиция

Используйте эту композицию в качестве дополнительного элемента декора внутри помещений центра и в рекреациях.

Поместите композицию от пола до потолка или напечатайте в качестве плаката.

Спецификация на изготовление:

Возможные варианты изготовления: аппликация из пленки Oracal в два цвета либо печать на банере.

 **Графика на стену/
Composition_tochka_rosta.pdf**



Цвета

Потолки, окна,
двери, мебель
или ее элементы



Стены



RAL — международная система соответствия цветов. При покупке краски закажите колеровку, назвав необходимый вам номер цвета.

Акцентные цвета

Акцентные цвета не должны быть доминирующими в интерьере. Используйте их только в качестве дополнения к основной светлой палитре. Для каждого вида помещений выбран свой акцентный цвет: зеленый — физика, солнечно-желтый — химия, синий — технология, алый — рекреации.

Не смешивайте два акцентных цвета в одном помещении. В учебных кабинетах можно дополнить акцентный цвет небольшими вкраплениями фирменного красного в тон логотипу и графике.

Физическая
лаборатория



Химическая
и биологическая
лаборатории



Технологическая
лаборатория



Рекреации,
элементы декора



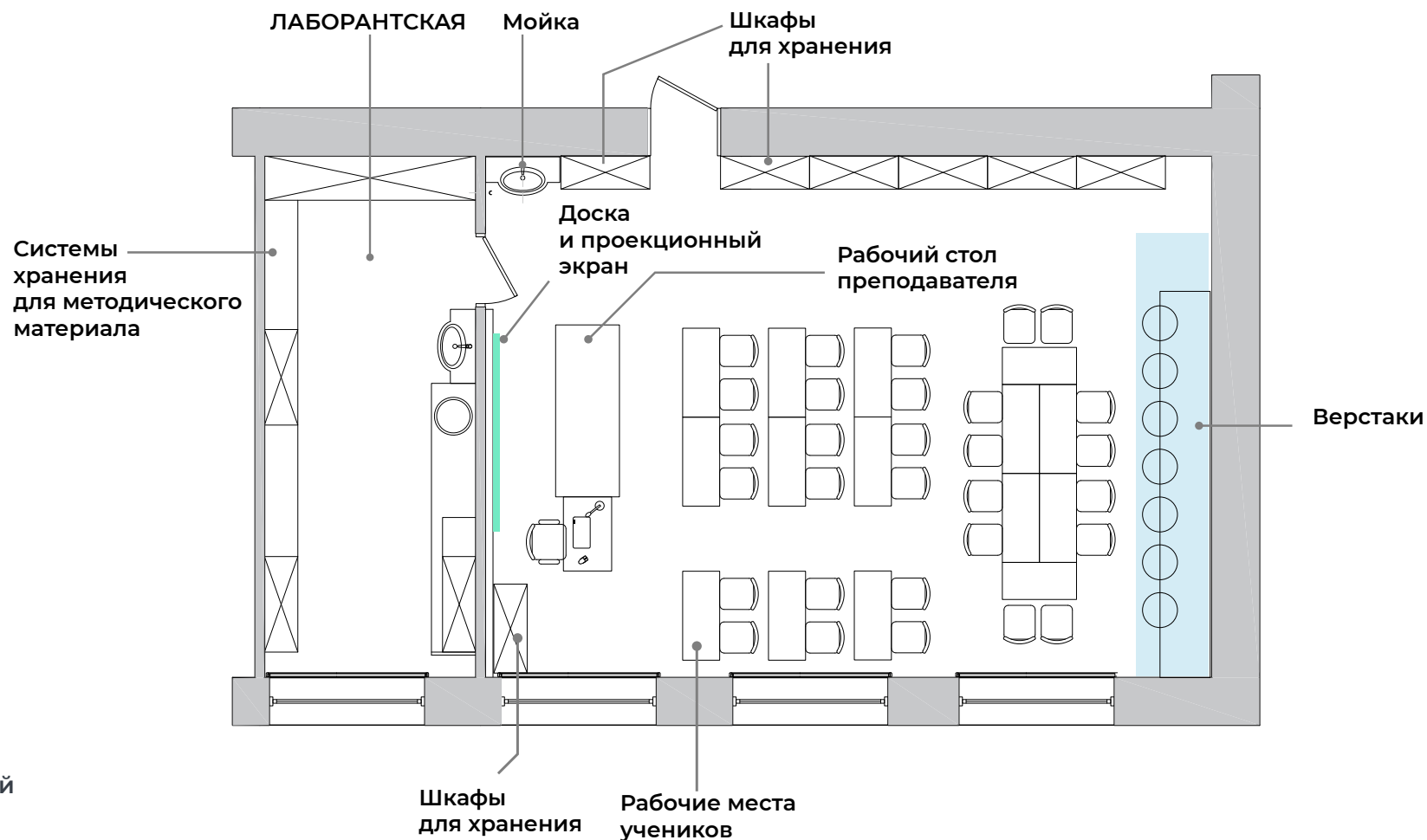
Элементы декора
и мебели



3 | ФИЗИЧЕСКАЯ ЛАБОРАТОРИЯ

Типовая планировка физической лаборатории

Если помещение оснащается на базе уже имеющегося класса, спользуйте существующую лаборантскую.



Визуализация физической лаборатории

RAL
6017

Акцентный цвет помещений — майский зеленый. Используйте его при окраске стены в зоне практической работы, а также в виде ненавязчивых акцентов мебели и декора.

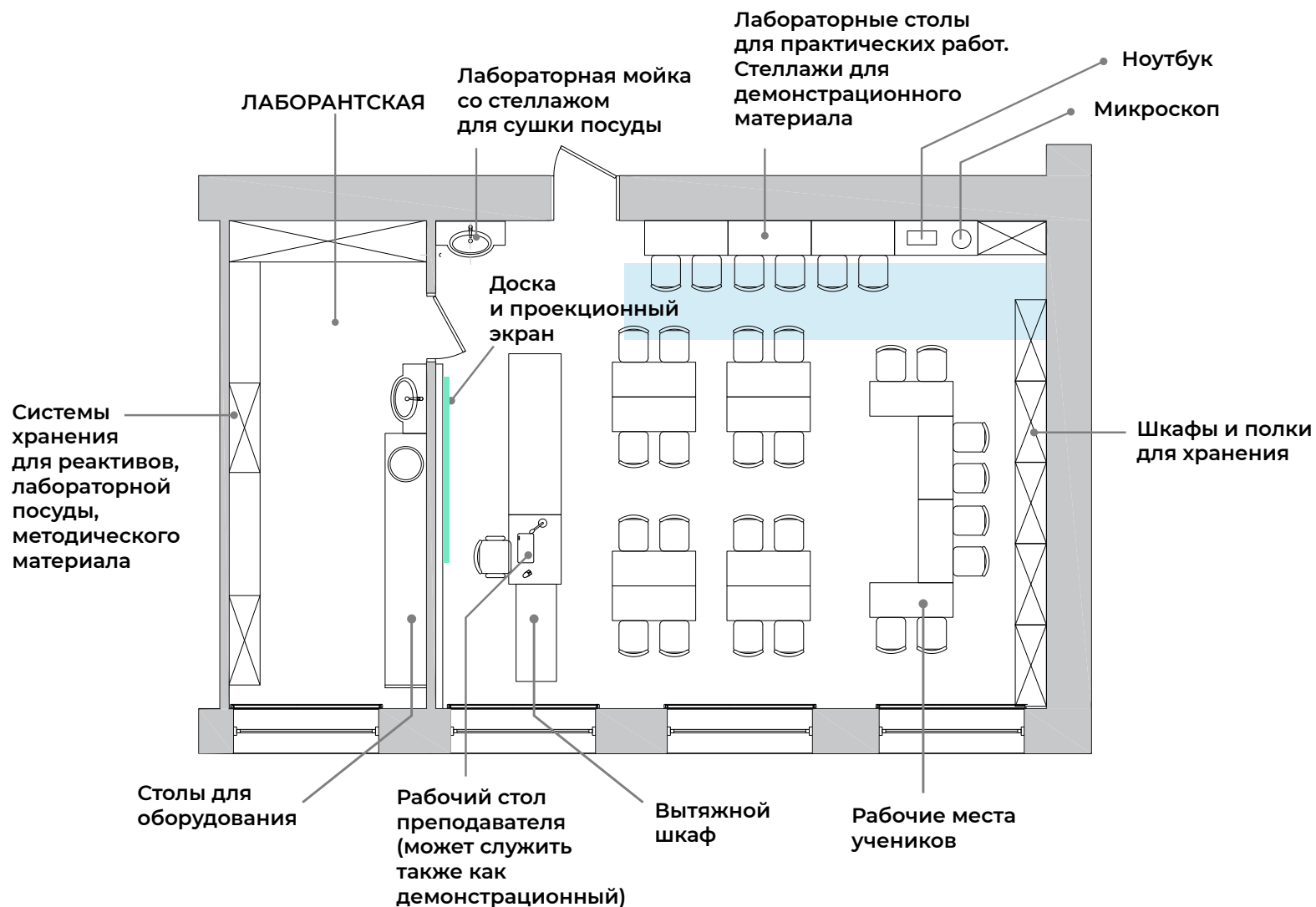


4

**ХИМИЧЕСКАЯ
И БИОЛОГИЧЕСКАЯ
ЛАБОРАТОРИИ**

Типовая планировка химической и биологической лаборатории

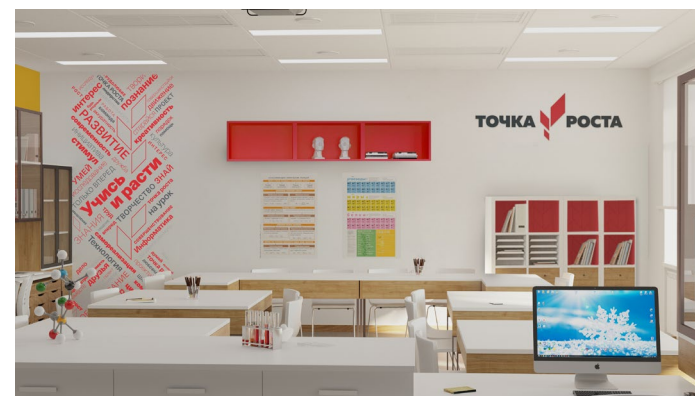
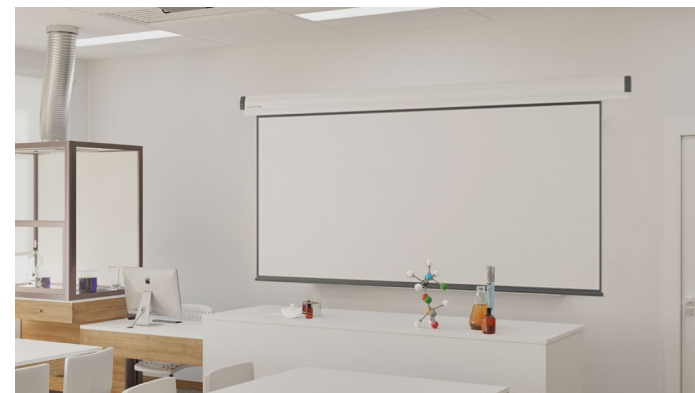
Химическая и биологическая лаборатории могут располагаться в одном помещении. Если помещений предполагается несколько — оформляйте их по одинаковому или максимально схожему проекту.



Визуализация химической и биологической лаборатории

RAL
1037

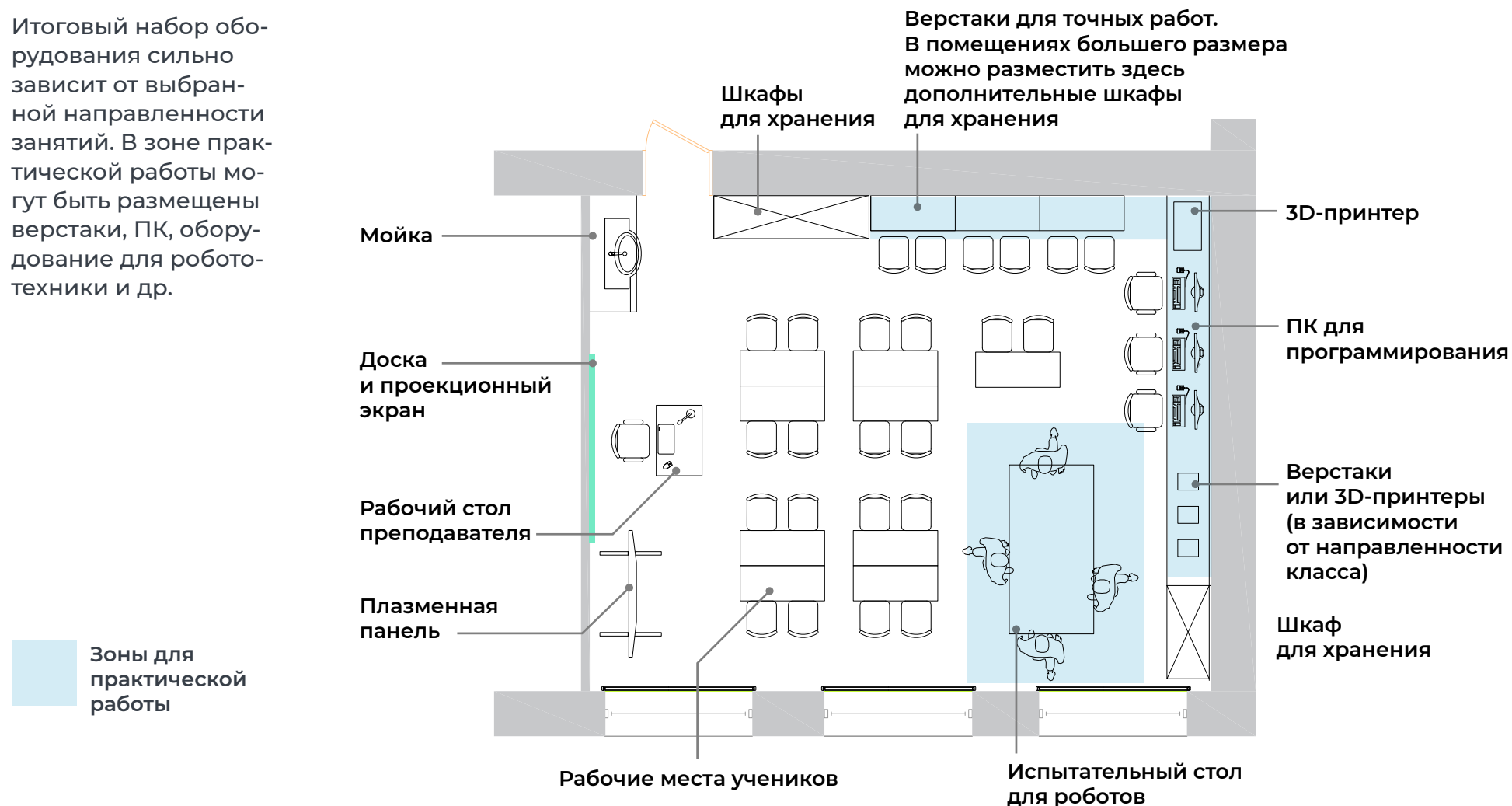
Акцентный цвет помещений — солнечно-желтый. Используйте его при окраске стены в зоне практической работы, а также в виде ненавязчивых акцентов мебели и декора.



5 | ТЕХНОЛОГИЧЕСКАЯ ЛАБОРАТОРИЯ

Типовая планировка технологической лаборатории

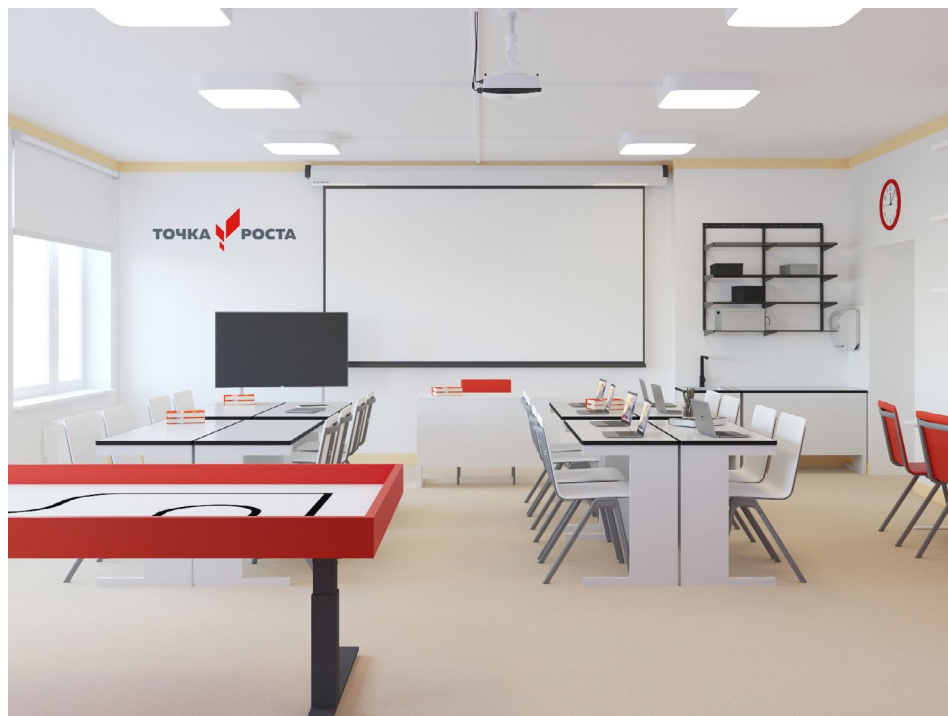
Итоговый набор оборудования сильно зависит от выбранной направленности занятий. В зоне практической работы могут быть размещены верстаки, ПК, оборудование для робототехники и др.



Визуализация технологической лаборатории

RAL
5015

Акцентный цвет помещений — небесно-синий. Используйте его при окраске стены в зоне практической работы, а также в виде ненавязчивых акцентов мебели и декора.



6 | РЕКРЕАЦИИ

Примеры организации рекреаций

Рекреации для отдыха и совместной работы организуйте на базе библиотеки, актового зала, холла, подходящих частей проходных помещений.

Помещение можно брендировать как полностью, так и частично.



Здесь можно использовать красный цвет более активно: в мягкой мебели, декоре, цвете стен.

Выделите стену или угол помещения покраской контрастным цветом, добавьте фирменную композицию, разместите несколько ярких диванов или пуфов, уголок для игры в шахматы — и помещение сразу станет точкой притяжения для учеников.

В рекреациях размещать логотип не обязательно.

